

**АДМИНИСТРАТИВНЫЙ РЕГЛАМЕНТ
ПО ПРЕДОСТАВЛЕНИЮ МУНИЦИПАЛЬНОЙ УСЛУГИ
«ПРЕДОСТАВЛЕНИЕ РАЗРЕШЕНИЯ НА СТРОИТЕЛЬСТВО»**

Список изменяющих документов

(в ред. постановлений администрации Россошанского муниципального района
от 03.09.2019г. № 871, от 26.03.2020г. № 254).

1. Общие положения

1.1. Предмет регулирования административного регламента.

Предметом регулирования административного регламента по предоставлению муниципальной услуги «Предоставление разрешения на строительство» (далее – административный регламент) являются отношения, возникающие между заявителями, администрацией Россошанского муниципального района (далее – администрация) и многофункциональными центрами предоставления государственных и муниципальных услуг (далее – МФЦ) в связи с подготовкой и выдачей разрешения (продлением срока действия ранее выданного разрешения, внесением изменений в разрешение) на строительство объекта капитального строительства, а также определение состава, последовательности и сроков выполнения административных процедур при предоставлении муниципальной услуги.

1.2. Описание заявителей.

Заявителями являются застройщики - физические или юридические лица, обеспечивающие на принадлежащем им земельном участке или на земельном участке иного правообладателя (которому при осуществлении бюджетных инвестиций в объекты капитального строительства государственной (муниципальной) собственности органы государственной власти (государственные органы), Государственная корпорация по атомной энергии «Росатом», Государственная корпорация по космической деятельности «Роскосмос», органы управления государственными внебюджетными фондами или органы местного самоуправления передали в случаях, установленных бюджетным законодательством Российской Федерации, на основании соглашений свои полномочия государственного (муниципального) заказчика) строительство, реконструкцию объектов капитального строительства.

Застройщик вправе передать свои функции, предусмотренные законодательством о градостроительной деятельности, техническому заказчику (далее - заявитель, заявители).

1.3. Требования к порядку информирования о предоставлении муниципальной услуги.

1.3.1. Администрация расположена по адресу: 396650, Россия, Воронежская область, г. Россошь пл. Ленина, 4.

За предоставлением муниципальной услуги заявитель может также обратиться в МФЦ.

1.3.2. Информация о месте нахождения, графике работы, контактных телефонах (телефонах для справок и консультаций), интернет-адресах, адресах электронной почты администрации Россошанского муниципального района, МФЦ приводятся в приложении № 1 к настоящему Административному регламенту и размещаются:

- на официальном сайте администрации в сети Интернет (www.rossadm.ru);
- в информационной системе Воронежской области «Портал Воронежской области в сети интернет» (govvrn.ru) (далее - Портал Воронежской области);
- на Едином портале государственных и муниципальных услуг (функций) в сети Интернет (www.gosuslugi.ru);
- на официальном сайте МФЦ (mfc.vrn.ru);
- на информационном стенде в администрации;
- на информационном стенде в МФЦ.

1.3.3. Способы получения информации о месте нахождения и графиках работы администрации и организаций, обращение в которые необходимо для получения муниципальной услуги.

- непосредственно в администрации,
- непосредственно в МФЦ;
- с использованием средств телефонной связи, средств сети Интернет.

1.3.4. Информация по вопросам предоставления муниципальной услуги и услуг, которые являются необходимыми и обязательными для предоставления муниципальной услуги, сведения о ходе предоставления указанных услуг предоставляются заявителям уполномоченными должностными лицами администрации, МФЦ (далее - уполномоченные должностные лица).

Информирование о ходе предоставления муниципальной услуги осуществляется уполномоченными должностными лицами при личном контакте с заявителем или с использованием почтовой, телефонной связи, с информационно-технологической и коммуникационной инфраструктуры, в том числе Единого портала государственных и муниципальных услуг (функций) и (или) Портала Воронежской области.

На информационных стендах в местах предоставления муниципальной услуги, а также на официальных сайтах администрации, на Портале Воронежской области, на Едином портале государственных и муниципальных услуг (функций) размещается также следующая информация:

- текст настоящего Административного регламента;
- тексты, выдержки из нормативных правовых актов, регулирующих предоставление муниципальной услуги;
- формы, образцы заявлений, иных документов.

1.3.5. Заявители, представившие заявление на получение муниципальной услуги, в обязательном порядке информируются уполномоченными должностными лицами:

- о порядке предоставления муниципальной услуги;
- о ходе предоставления муниципальной услуги;
- об отказе в предоставлении муниципальной услуги.

1.3.6. Информация о сроке завершения оформления документов и возможности их получения заявителю сообщается при подаче документов.

1.3.7. В любое время с момента приема документов заявитель имеет право на получение сведений о прохождении процедуры предоставления муниципальной услуги, с использованием телефонной связи, средств Интернета, а также при личном контакте с уполномоченными должностными лицами.

При ответах на телефонные звонки и устные обращения, уполномоченные должностные лица подробно и в вежливой (корректной) форме информируют обратившихся по интересующим их вопросам. Ответ на телефонный звонок должен начинаться с информации о наименовании органа, в который позвонил гражданин, фамилии, имени, отчестве, занимаемой должности специалиста, принявшего телефонный звонок.

При отсутствии у уполномоченного должностного лица, принявшего звонок, возможности самостоятельно ответить на поставленные вопросы телефонный звонок должен быть переадресован (переведен) другому должностному лицу или же обратившемуся гражданину должен быть сообщен телефонный номер, по которому можно получить необходимую информацию.

2. Стандарт предоставления муниципальной услуги.

2.1. Наименование муниципальной услуги – «Предоставление разрешения на строительство».

2.2. Наименование органа, представляющего муниципальную услугу.

Орган, предоставляющий муниципальную услугу: администрация Россошанского муниципального района Воронежской области.

Структурное подразделение администрации Россошанского муниципального района, обеспечивающее организацию предоставления муниципальной услуги, - отдел архитектуры и градостроительства администрации Россошанского муниципального района Воронежской области (далее – Отдел).

2.2.1. В предоставлении муниципальной услуги также участвуют: Управление Федеральной службы государственной регистрации, кадастра и картографии, Управление по охране объектов культурного наследия Воронежской области.

2.2.2. Заявитель, в целях получения документов и информации, получаемых в рамках предоставления услуг, которые являются необходимыми и обязательными для предоставления муниципальной услуги, обращается:

– в организации, имеющие свидетельство о допуске к выполнению работ по подготовке проектной документации для строительства объектов капитального строительства, выдаваемое саморегулируемыми организациями в строительной отрасли;

– в федеральный орган исполнительной власти, орган исполнительной власти субъекта Российской Федерации, уполномоченный на проведение государственной экспертизы и государственной экологической экспертизы проектной документации, или подведомственные указанным органам государственные учреждения в случаях, предусмотренных частями 3.4, 6, 6.1 статьи 49 Градостроительного кодекса Российской Федерации;

– к юридическому лицу, аккредитованному на проведение негосударственной экспертизы проектной документации, в соответствии с частью 11 статьи 49 Градостроительного кодекса Российской Федерации.

2.2.3. Запрещается требовать от заявителя осуществления действий, в том числе согласований, необходимых для получения муниципальной услуги и связанных с обращением в иные государственные органы, органы местного самоуправления, организации, за исключением получения услуг, включенных в перечень услуг, которые являются необходимыми и обязательными для предоставления муниципальных услуг, утвержденный решением Совета народных депутатов Россошанского муниципального района Воронежской области № 324 от 27.12.2011 г.

2.3. Результат предоставления муниципальной услуги.

Результатом предоставления муниципальной услуги является выдача (направление) разрешения (продление срока действия ранее выданного разрешения, внесение изменений в разрешение) на строительство объекта капитального строительства или уведомления о мотивированном отказе в предоставлении муниципальной услуги.

2.4. Срок предоставления муниципальной услуги.

2.4.1. Срок предоставления муниципальной услуги по выдаче разрешения на

строительство не должен превышать 5 рабочих дней со дня представления заявления с приложением документов, необходимых для предоставления муниципальной услуги, предусмотренных настоящим Административным регламентом.

(п. 2.4.1 в ред. постановления администрации Россошанского муниципального района от 26.03.2020 № 254)

2.4.2. Срок предоставления муниципальной услуги по принятию решения о внесении изменений в разрешение на строительство не должен превышать 5 рабочих дней со дня получения заявления (уведомления) с приложением документов, необходимых для предоставления муниципальной услуги, предусмотренных настоящим Административным регламентом.

(п. 2.4.2 в ред. постановления администрации Россошанского муниципального района от 26.03.2020 N 254)

2.4.3. Срок исправления технических ошибок, допущенных при оформлении документов, не должен превышать 3 рабочих дня с момента обнаружения ошибки или получения от любого заинтересованного лица в письменной форме заявления об ошибке в записях.

2.4.4. Сроки прохождения отдельных административных процедур, необходимых для предоставления муниципальной услуги включают:

– прием и регистрация заявления и прилагаемых к нему документов – 1 рабочий день;

– рассмотрение представленных документов, истребование документов (сведений), указанных в пункте 2.6.1 настоящего административного регламента, в рамках межведомственного взаимодействия – 3 рабочих дня;

– подготовка и предоставление (направление) заявителю разрешения на строительство или решения об отказе в предоставлении разрешения на строительство – 1 рабочий день.

Если последний день срока предоставления муниципальной услуги приходится на нерабочий день, днем окончания срока предоставления муниципальной услуги считается ближайший следующий за ним рабочий день.

Срок исправления технических ошибок, допущенных при оформлении документов, не должен превышать трех рабочих дней с момента обнаружения ошибки или получения от любого заинтересованного лица в письменной форме заявления об ошибке в записях.

(п. 2.4.4 в ред. постановления администрации Россошанского муниципального района от 26.03.2020 N 254)

2.4.5. По личному заявлению заявителя предоставление муниципальной услуги может быть приостановлено.

2.5. Правовые основы для предоставления муниципальной услуги.

Предоставление муниципальной услуги «Предоставление разрешения на строительство» осуществляется в соответствии с:

- Градостроительным кодексом Российской Федерации от 29.12.2004 № 190-ФЗ («Российская газета», 2004, № 290, 30 декабря);

- Федеральным законом от 27.07.2010 № 210-ФЗ «Об организации предоставления государственных и муниципальных услуг» («Российская газета», 2010, № 168, 30 июля);

- Федеральным законом от 06.10.2003 № 131-ФЗ «Об общих принципах организации местного самоуправления в Российской Федерации» («Собрание законодательства РФ», 06.10.2003, № 40, ст. 3822; «Парламентская газета», 08.10.2003, № 186; «Российская газета», 08.10.2003, № 202);

- Приказом Министерства строительства и жилищно-коммунального хозяйства Российской Федерации от 19.02.2015 № 117/пр «Об утверждении формы разрешения на строительство и формы разрешения на ввод объекта в эксплуатацию» (Официальный интернет-портал правовой информации <http://www.pravo.gov.ru>, 13.04.2015);

- Постановлением Правительства Воронежской области от 17 октября 2017 г. №792 «Об установлении случаев, при которых направление документов для выдачи разрешения на строительство и разрешения на ввод объекта в эксплуатацию на территории Воронежской области осуществляется исключительно в электронной форме».

- Уставом Россошанского муниципального района Воронежской области утвержденным решением Совета народных депутатов Россошанского муниципального района от 22.12.2004 №56 (Официальный сайт Совета народных депутатов Россошанского муниципального района <http://sovnet-ros.ru>);

- иными нормативными правовыми актами Российской Федерации, Воронежской области и Россошанского муниципального района Воронежской области, регламентирующими правоотношения в сфере предоставления муниципальных услуг.

2.6. Исчерпывающий перечень документов, необходимых в соответствии с законодательными или иными нормативными правовыми актами для предоставления муниципальной услуги.

2.6.1. Исчерпывающий перечень документов, необходимых в соответствии с нормативными правовыми актами для предоставления муниципальной услуги, подлежащих представлению заявителем.

Муниципальная услуга предоставляется на основании заявления, поступившего в администрацию или в МФЦ.

В письменном заявлении должна быть указана информация о заявителе. Заявление должно быть подписано заявителем или его уполномоченным представителем.

Заявление на бумажном носителе представляется:

- посредством почтового отправления;
- при личном обращении заявителя либо его представителя.

При обращении за муниципальной услугой от имени заявителя его представитель предъявляет документ, удостоверяющий личность, и документ, подтверждающий его полномочия на представление интересов заявителя.

Образец заявления о выдаче разрешения на строительство приведен в приложении № 2 к настоящему Административному регламенту.

В электронной форме заявление предоставляется путем заполнения формы, размещенной на Едином портале государственных и муниципальных услуг (функций) и (или) Портале Воронежской области.

Заявление в форме электронного документа подписывается заявителем от имени физического лица с использованием простой электронной подписи.

Заявление в форме электронного документа от имени юридического лица заверяется электронной подписью:

- лица, действующего от имени юридического лица без доверенности;
- представителя юридического лица, действующего на основании доверенности, выданной в соответствии с законодательством Российской Федерации.

К заявлению в форме электронного документа прилагается копия документа, удостоверяющего личность представителя заявителя, если заявление представляется представителем заявителя в виде электронного образа такого документа.

В случае представления заявления в форме электронного документа представителем заявителя, действующим на основании доверенности, к заявлению в

форме электронного документа также прилагается доверенность в виде электронного образа такого документа.

Электронные документы (электронные образы документов), прилагаемые к заявлению, в том числе доверенности, направляются в виде файлов в форматах PDF, TIF.

Качество предоставляемых электронных документов (электронных образов документов) в форматах PDF, TIF должно позволять в полном объеме прочитать текст документа и распознать реквизиты документа.

Правительством Российской Федерации могут устанавливаться помимо предусмотренных п.2.6. настоящего Административного регламента иные документы, необходимые для получения разрешения, в целях получения в полном объеме сведений, необходимых для постановки объекта капитального строительства на государственный учет.

2.6.1.1. В целях строительства, реконструкции объекта капитального строительства застройщик прилагает к заявлению о выдаче разрешения на строительство:

1) правоустанавливающие документы на земельный участок, в том числе соглашение об установлении сервитута, решение об установлении публичного сервитута, а также схема расположения земельного участка или земельных участков на кадастровом плане территории, на основании которой был образован указанный земельный участок и выдан градостроительный план земельного участка в случае, предусмотренном частью 1.1 статьи 57.3 Градостроительного Кодекса РФ, если указанные документы (их копии или сведения, содержащиеся в них) отсутствуют в Едином государственном реестре прав на недвижимое имущество и сделок с ним (подлинники или засвидетельствованные в нотариальном порядке копии);

1.1) при наличии соглашения о передаче в случаях, установленных бюджетным законодательством Российской Федерации, органом государственной власти (государственным органом), Государственной корпорацией по атомной энергии «Росатом», Государственной корпорацией по космической деятельности «Роскосмос», органом управления государственным внебюджетным фондом или органом местного самоуправления полномочий государственного (муниципального) заказчика, заключенного при осуществлении бюджетных инвестиций, - указанное соглашение, правоустанавливающие документы на земельный участок правообладателя, с которым заключено это соглашение;

2) градостроительный план земельного участка, выданный не ранее чем за три года до дня представления заявления на получение разрешения на строительство, или в случае выдачи разрешения на строительство линейного объекта реквизиты проекта планировки территории и проекта межевания территории (за исключением случаев, при которых для строительства, реконструкции линейного объекта не требуется подготовка документации по планировке территории), реквизиты проекта планировки территории в случае выдачи разрешения на строительство линейного объекта, для размещения которого не требуется образование земельного участка;

3) результаты инженерных изысканий и следующие материалы, содержащиеся в утвержденной в соответствии с частью 15 статьи 48 Градостроительного Кодекса РФ проектной документации:

а) пояснительная записка;

б) схема планировочной организации земельного участка, выполненная в соответствии с информацией, указанной в градостроительном плане земельного участка, а в случае подготовки проектной документации применительно к линейным объектам проект полосы отвода, выполненный в соответствии с проектом планировки

территории (за исключением случаев, при которых для строительства, реконструкции линейного объекта не требуется подготовка документации по планировке территории;

в) разделы, содержащие архитектурные и конструктивные решения, а также решения и мероприятия, направленные на обеспечение доступа инвалидов к объекту капитального строительства (в случае подготовки проектной документации применительно к объектам здравоохранения, образования, культуры, отдыха, спорта и иным объектам социально-культурного и коммунально-бытового назначения, объектам транспорта, торговли, общественного питания, объектам делового, административного, финансового, религиозного назначения, объектам жилищного фонда);

г) проект организации строительства объекта капитального строительства (включая проект организации работ по сносу объектов капитального строительства, их частей в случае необходимости сноса объектов капитального строительства, их частей для строительства, реконструкции других объектов капитального строительства);

4) положительное заключение экспертизы проектной документации, в соответствии с которой осуществляются строительство, реконструкция объекта капитального строительства, в том числе в случае, если данной проектной документацией предусмотрены строительство или реконструкция иных объектов капитального строительства, включая линейные объекты (применительно к отдельным этапам строительства в случае, предусмотренном частью 12.1 статьи 48 Градостроительного Кодекса РФ), если такая проектная документация подлежит экспертизе в соответствии со статьей 49 Градостроительного Кодекса РФ, положительное заключение государственной экспертизы проектной документации в случаях, предусмотренных частью 3.4 статьи 49 Градостроительного Кодекса РФ, положительное заключение государственной экологической экспертизы проектной документации в случаях, предусмотренных частью 6 статьи 49 Градостроительного Кодекса РФ;

5) подтверждение соответствия вносимых в проектную документацию изменений требованиям, указанным в части 3.8 статьи 49 Градостроительного Кодекса РФ, предоставленное лицом, являющимся членом саморегулируемой организации, основанной на членстве лиц, осуществляющих подготовку проектной документации, и утвержденное привлеченным этим лицом в соответствии с Градостроительным Кодексом РФ специалистом по организации архитектурно-строительного проектирования в должности главного инженера проекта, в случае внесения изменений в проектную документацию в соответствии с частью 3.8 статьи 49 Градостроительного Кодекса РФ;

6) подтверждение соответствия вносимых в проектную документацию изменений требованиям, указанным в части 3.9 статьи 49 Градостроительного Кодекса РФ, предоставленное органом исполнительной власти или организацией, проводившими экспертизу проектной документации, в случае внесения изменений в проектную документацию в ходе экспертного сопровождения в соответствии с частью 3.9 статьи 49 Градостроительного Кодекса РФ;

7) разрешение на отклонение от предельных параметров разрешенного строительства, реконструкции (в случае, если застройщику было предоставлено такое разрешение в соответствии со статьей 40 Градостроительного кодекса РФ);

8) согласие всех правообладателей объекта капитального строительства в случае реконструкции такого объекта, за исключением указанных в пункте 6.2 статьи 51 Градостроительного Кодекса РФ случаев реконструкции многоквартирного дома;

8.1) в случае проведения реконструкции государственным (муниципальным) заказчиком, являющимся органом государственной власти (государственным органом), Государственной корпорацией по атомной энергии «Росатом», Государственной корпорацией по космической деятельности «Роскосмос», органом управления

государственным внебюджетным фондом или органом местного самоуправления, на объекте капитального строительства государственной (муниципальной) собственности, правообладателем которого является государственное (муниципальное) унитарное предприятие, государственное (муниципальное) бюджетное или автономное учреждение, в отношении которого указанный орган осуществляет соответственно функции и полномочия учредителя или права собственника имущества, - соглашение о проведении такой реконструкции, определяющее, в том числе условия и порядок возмещения ущерба, причиненного указанному объекту при осуществлении реконструкции;

8.2) решение общего собрания собственников помещений и машино-мест в многоквартирном доме, принятое в соответствии с жилищным законодательством в случае реконструкции многоквартирного дома, или, если в результате такой реконструкции произойдет уменьшение размера общего имущества в многоквартирном доме, согласие всех собственников помещений и машино-мест в многоквартирном доме;

9) копия свидетельства об аккредитации юридического лица, выдавшего положительное заключение негосударственной экспертизы проектной документации, в случае, если представлено заключение негосударственной экспертизы проектной документации;

10) документы, предусмотренные законодательством Российской Федерации об объектах культурного наследия, в случае, если при проведении работ по сохранению объекта культурного наследия затрагиваются конструктивные и другие характеристики надежности и безопасности такого объекта.

11) копия решения об установлении или изменении зоны с особыми условиями использования территории в случае строительства объекта капитального строительства, в связи с размещением которого в соответствии с законодательством Российской Федерации подлежит установлению зона с особыми условиями использования территории, или в случае реконструкции объекта капитального строительства, в результате которой в отношении реконструированного объекта подлежит установлению зона с особыми условиями использования территории или ранее установленная зона с особыми условиями использования территории подлежит изменению;

12) копия договора о развитии застроенной территории или договора о комплексном развитии территории в случае, если строительство, реконструкцию объектов капитального строительства планируется осуществлять в границах территории, в отношении которой органом местного самоуправления принято решение о развитии застроенной территории или решение о комплексном развитии территории по инициативе органа местного самоуправления, за исключением случая принятия решения о самостоятельном осуществлении комплексного развития территории.

Документы, указанные в подпунктах 1, 3 и 4 пункта 2.6.1.1 настоящего раздела, направляются заявителем самостоятельно, если указанные документы (их копии или сведения, содержащиеся в них) отсутствуют в Едином государственном реестре недвижимости или едином государственном реестре заключений.

2.6.2. Исчерпывающий перечень документов, необходимых в соответствии с нормативными правовыми актами для предоставления муниципальной услуги, которые находятся в распоряжении государственных органов, органов местного самоуправления и иных органов, участвующих в предоставлении государственных и муниципальных услуг:

1) правоустанавливающие документы на земельный участок, в том числе соглашение об установлении сервитута, решение об установлении публичного сервитута, а также схема расположения земельного участка или земельных участков на

кадастровом плане территории, на основании которой был образован указанный земельный участок и выдан градостроительный план земельного участка в случае, предусмотренном частью 1.1 статьи 57.3 Градостроительного Кодекса РФ. При наличии соглашения о передаче в случаях, установленных бюджетным законодательством Российской Федерации, органом государственной власти (государственным органом), Государственной корпорацией по атомной энергии «Росатом», Государственной корпорацией по космической деятельности «Роскосмос», органом управления государственным внебюджетным фондом или органом местного самоуправления полномочий государственного (муниципального) заказчика, заключенного при осуществлении бюджетных инвестиций, - указанное соглашение, правоустанавливающие документы на земельный участок правообладателя, с которым заключено это соглашение;

Для предоставления муниципальной услуги отдел в рамках межведомственного взаимодействия запрашивает данный документ в Управлении Федеральной службы государственной регистрации, кадастра и картографии;

2) градостроительный план земельного участка, в котором, в числе прочего, содержится информация об ограничениях использования земельного участка, в том числе если земельный участок полностью или частично расположен в границах зон с особыми условиями использования территорий, а также о необходимости предоставления решения о согласовании архитектурно-градостроительного облика объекта, выданный не ранее чем за три года до дня представления заявления на получение разрешения на строительство, или в случае выдачи разрешения на строительство линейного объекта реквизиты проекта планировки территории и проекта межевания территории;

3) разрешение на отклонение от предельных параметров разрешенного строительства, реконструкции (в случае если застройщику было предоставлено такое разрешение в соответствии со статьей 40 ГрК РФ).

4) документы, предусмотренные законодательством Российской Федерации об объектах культурного наследия, в случае, если при проведении работ по сохранению объекта культурного наследия затрагиваются конструктивные и другие характеристики надежности и безопасности такого объекта.

Для предоставления муниципальной услуги отдел в рамках межведомственного взаимодействия запрашивает документы, указанные в подпункте 4 пункта 2.6.2 настоящего раздела в Управлении по охране объектов культурного наследия Воронежской области.

5) копия решения об установлении или изменении зоны с особыми условиями использования территории в случае строительства объекта капитального строительства, в связи с размещением которого в соответствии с законодательством Российской Федерации подлежит установлению зона с особыми условиями использования территории, или в случае реконструкции объекта капитального строительства, в результате которой в отношении реконструированного объекта подлежит установлению зона с особыми условиями использования территории или ранее установленная зона с особыми условиями использования территории подлежит изменению;

б) копия договора о развитии застроенной территории или договора о комплексном развитии территории в случае, если строительство, реконструкцию объектов капитального строительства планируется осуществлять в границах территории, в отношении которой органом местного самоуправления принято решение о развитии застроенной территории или решение о комплексном развитии территории по инициативе органа местного самоуправления, за исключением случая принятия решения о самостоятельном осуществлении комплексного развития территории.

Заявитель вправе представить указанные документы самостоятельно.

Непредставление заявителем указанных документов не является основанием для отказа заявителю в предоставлении услуги.

2.6.3. По межведомственным запросам администрации района документы (их копии или сведения, содержащиеся в них), указанные в подпунктах 1, 1.1, 2, 4, 9, 11, 12 пункта 2.6.1.1 настоящего Административного регламента, запрашиваются в государственных органах, органах местного самоуправления и подведомственных государственным органам или органам местного самоуправления организациях, в распоряжении которых находятся указанные документы, в срок не позднее трех рабочих дней со дня получения заявления о выдаче разрешения на строительство, если застройщик не представил указанные документы самостоятельно.

2.6.4. Запрещается требовать от заявителя:

- представления документов и информации или осуществления действий, представление или осуществление которых не предусмотрено нормативными правовыми актами, регулирующими отношения, возникающие в связи с предоставлением муниципальной услуги;

- представления документов и информации, которые в соответствии с нормативными правовыми актами Российской Федерации, нормативными правовыми актами Воронежской области и муниципальными правовыми актами Россошанского муниципального района Воронежской области находятся в распоряжении администрации, иных государственных органов, органов местного самоуправления и (или) подведомственных государственным органам и органам местного самоуправления организаций, участвующих в предоставлении муниципальной услуги, за исключением документов, указанных в части 6 статьи 7 Федерального закона от 27.07.2010 № 210-ФЗ «Об организации предоставления государственных и муниципальных услуг»;

- представления документов и информации, отсутствие и (или) недостоверность которых не указывались при первоначальном отказе в приеме документов, необходимых для предоставления муниципальной услуги, либо в предоставлении муниципальной услуги, за исключением следующих случаев:

- а) изменение требований нормативных правовых актов, касающихся предоставления муниципальной услуги, после первоначальной подачи заявления о предоставлении муниципальной услуги;

- б) наличие ошибок в заявлении о предоставлении муниципальной услуги и документах, поданных заявителем после первоначального отказа в приеме документов, необходимых для предоставления муниципальной услуги, либо в предоставлении муниципальной услуги и не включенных в представленный ранее комплект документов;

- в) истечение срока действия документов или изменение информации после первоначального отказа в приеме документов, необходимых для предоставления муниципальной услуги, либо в предоставлении муниципальной услуги;

- г) выявление документально подтвержденного факта (признаков) ошибочного или противоправного действия (бездействия) должностного лица органа, предоставляющего муниципальную услугу, муниципального служащего, работника многофункционального центра, работника организации, предусмотренной частью 1.1 статьи 16 Федерального закона от 27.07.2010 № 210-ФЗ, при первоначальном отказе в приеме документов, необходимых для предоставления муниципальной услуги, либо в предоставлении муниципальной услуги, о чем в письменном виде за подписью руководителя органа, предоставляющего муниципальную услугу, руководителя многофункционального центра при первоначальном отказе в приеме документов, необходимых для предоставления муниципальной услуги, либо руководителя

организации, предусмотренной частью 1.1 статьи 16 Федерального закона от 27.07.2010 № 210-ФЗ, уведомляется заявитель, а также приносятся извинения за доставленные неудобства.

Правительством Российской Федерации или Воронежской области (применительно к случаям выдачи разрешения на строительство органами исполнительной власти субъектов Российской Федерации, органами местного самоуправления) могут быть установлены случаи, в которых направление указанных в пунктах 2.6.1.1. и 2.6.1.2. настоящего Административного регламента документов осуществляется исключительно в электронной форме.

Порядок направления документов, указанных в пунктах 2.6.1.1. и 2.6.1.2. настоящего Административного регламента, в уполномоченные на выдачу разрешений на органы местного самоуправления в электронной форме устанавливается Правительством Российской Федерации.

Постановлением Правительства Воронежской области от 17 октября 2017 г. №792 «Об установлении случаев, при которых направление документов для выдачи разрешения на строительство и разрешения на ввод объекта в эксплуатацию на территории Воронежской области осуществляется исключительно в электронной форме» установлено, что с 1 января 2018 года документы, указанные в части 7 статьи 51 Градостроительного кодекса Российской Федерации и в пункте 2.6.1.1. настоящего Административного регламента, направляются в уполномоченные на выдачу разрешения на строительство исполнительные органы государственной власти Воронежской области органы местного самоуправления Воронежской области исключительно в электронной форме в случае, если проектная документация объекта капитального строительства и (или) результаты инженерных изысканий, выполненные для подготовки такой проектной документации, а также иные документы, необходимые для проведения государственной экспертизы проектной документации и (или) результатов инженерных изысканий, представлялись в электронной форме, за исключением случаев выдачи разрешения на строительство автомобильных дорог общего пользования регионального или межмуниципального, а также местного значения.

(п. 2.6.4 в ред. постановления администрации Россошанского муниципального района от 26.03.2020г. № 254)

2.6.5. Перечень услуг, которые являются необходимыми и обязательными для предоставления муниципальной услуги, в том числе сведения о документах, выдаваемых организациями, участвующими в предоставлении муниципальной услуги:

- подготовка и выдача результатов инженерных изысканий и проектной документации на строительство объектов капитального строительства;
- экспертиза проектной документации объекта капитального строительства (применительно к отдельным этапам строительства в случае, предусмотренном частью 12.1 статьи 48 Градостроительного Кодекса РФ), если такая проектная документация подлежит экспертизе в соответствии со статьей 49 Градостроительного кодекса РФ, государственная экспертиза проектной документации в случаях, предусмотренных частью 3.4 статьи 49 Градостроительного кодекса РФ, государственная экологическая экспертиза проектной документации в случаях, предусмотренных частью 6 статьи 49 Градостроительного кодекса РФ;
- согласие всех правообладателей объекта капитального строительства в случае реконструкции такого объекта, за исключением указанных в пункте 6.2 статьи 51 Градостроительного Кодекса РФ случаев реконструкции многоквартирного дома;
- в случае проведения реконструкции государственным (муниципальным) заказчиком, являющимся органом государственной власти (государственным органом), Государственной корпорацией по атомной энергии «Росатом», Государственной

корпорацией по космической деятельности «Роскосмос», органом управления государственным внебюджетным фондом или органом местного самоуправления, на объекте капитального строительства государственной (муниципальной) собственности, правообладателем которого является государственное (муниципальное) унитарное предприятие, государственное (муниципальное) бюджетное или автономное учреждение, в отношении которого указанный орган осуществляет соответственно функции и полномочия учредителя или права собственника имущества, - соглашение о проведении такой реконструкции, определяющее в том числе условия и порядок возмещения ущерба, причиненного указанному объекту при осуществлении реконструкции;

– решение общего собрания собственников помещений и машино-мест в многоквартирном доме, принятое в соответствии с жилищным законодательством в случае реконструкции многоквартирного дома, или, если в результате такой реконструкции произойдет уменьшение размера общего имущества в многоквартирном доме, согласие всех собственников помещений и машино-мест в многоквартирном доме.

2.6.6. В случае если при проведении работ по сохранению объекта культурного наследия затрагиваются конструктивные и другие характеристики надежности и безопасности такого объекта, исполнительными органами государственной власти или органами местного самоуправления, уполномоченными в области сохранения, использования, популяризации и государственной охраны объектов культурного наследия, выдается разрешение на строительство в соответствии с Градостроительным Кодексом Российской Федерации.

2.7. Исчерпывающий перечень оснований для отказа в приеме документов, необходимых для предоставления муниципальной услуги.

– заявление не поддается прочтению или содержит неоговоренные заявителем зачеркивания, исправления, подчистки;

– подача заявления лицом, не уполномоченным совершать такого рода действия;

– направление документов в орган местного самоуправления, не уполномоченный на выдачу разрешений.

2.8. Исчерпывающий перечень оснований для приостановления или отказа в предоставлении муниципальной услуги.

2.8.1. Оснований для приостановления предоставления муниципальной услуги законодательством не предусмотрено.

2.8.2. Основанием для отказа в предоставлении муниципальной услуги является:

- отсутствие документов указанных в подпункте 2.6.1.1 настоящего Административного регламента;

- несоответствие представленных документов требованиям к строительству, реконструкции объекта капитального строительства, установленным на дату выдачи представленного для получения разрешения на строительство градостроительного плана земельного участка, или в случае выдачи разрешения на строительство линейного объекта требованиям проекта планировки территории и проекта межевания территории (за исключением случаев, при которых для строительства, реконструкции линейного объекта не требуется подготовка документации по планировке территории), а также разрешенному использованию земельного участка и (или) ограничениям, установленным в соответствии с земельным и иным законодательством Российской Федерации и действующим на дату выдачи разрешения на строительство, требованиям, установленным в разрешении на отклонение от предельных параметров разрешенного строительства, реконструкции;

- поступившее от органа исполнительной власти субъекта Российской Федерации, уполномоченного в области охраны объектов культурного наследия,

заключение о несоответствии раздела проектной документации объекта капитального строительства предмету охраны исторического поселения и требованиям к архитектурным решениям объектов капитального строительства, установленным градостроительным регламентом применительно к территориальной зоне, расположенной в границах территории исторического поселения федерального или регионального значения, в случае, предусмотренном частью 11.1 статьи 51 Градостроительного кодекса Российской Федерации;

- в случае, если строительство, реконструкция объекта капитального строительства планируются на территории, в отношении которой органом местного самоуправления принято решение о развитии застроенной территории или решение о комплексном развитии территории по инициативе органа местного самоуправления, отсутствие документации по планировке территории, утвержденной в соответствии с договором о развитии застроенной территории или договором о комплексном развитии территории (за исключением случая принятия решения о самостоятельном осуществлении комплексного развития территории).

Отказ в выдаче разрешения на строительство может быть оспорен застройщиком в судебном порядке.

2.9. Внесение изменений в разрешение на строительство.

2.9.1. При обращении заявителя по вопросу внесения изменений в разрешение на строительство в связи с переходом прав на земельный участок, образованием земельного участка предоставляется уведомление по форме, приведенной в приложении N 4 к настоящему Административному регламенту, с указанием реквизитов:

- правоустанавливающих документов на земельные участки в случае, указанном в части 21.5 статьи 51 Градостроительного кодекса Российской Федерации;

- решения об образовании земельных участков в случаях, предусмотренных частями 21.6 и 21.7 статьи 51 Градостроительного кодекса Российской Федерации, если в соответствии с земельным законодательством решение об образовании земельного участка принимает исполнительный орган государственной власти или орган местного самоуправления;

- градостроительного плана земельного участка, на котором планируется осуществить строительство объекта капитального строительства в случае, предусмотренном частью 21.7 статьи 51 Градостроительного кодекса Российской Федерации.

Заявитель вправе одновременно с уведомлением о переходе права на земельный участок, об образовании земельного участка представить копии документов, указанных в уведомлении.

Копии документов, не заверенные надлежащим образом, представляются заявителем с предъявлением оригиналов.

2.9.2. При обращении заявителя по вопросу внесения изменений в разрешение на строительство исключительно в связи с продлением срока действия такого разрешения к заявлению (форма заявления приведена в приложении № 3 к настоящему Административному регламенту) по усмотрению заявителя прилагается разрешение на строительство для проставления на оригинале разрешения, выданного заявителю, соответствующей записи о его продлении.

2.9.3. В случае поступления заявления застройщика о внесении изменений в разрешение на строительство, кроме заявления о внесении изменений в разрешение на строительство исключительно в связи с продлением срока действия такого разрешения, для принятия решения о внесении изменений в разрешение на строительство необходимы документы, предусмотренные подпунктом 2.6.1.1 административного регламента. Представление указанных документов осуществляется по правилам,

установленным пунктами 2.6.2-2.6.4 настоящего административного регламента.

2.9.4. Основанием для отказа во внесении изменений в разрешение на строительство объекта является:

1) отсутствие в уведомлении о переходе прав на земельный участок, права пользования недрами, об образовании земельного участка реквизитов документов, предусмотренных соответственно пунктами 1 - 4 части 21.10 статьи 51 Градостроительного Кодекса РФ, или отсутствие правоустанавливающего документа на земельный участок в случае, указанном в части 21.13 статьи 51 Градостроительного Кодекса РФ, либо отсутствие документов, предусмотренных подпунктом 2.6.1.1 настоящего административного регламента, в случае поступления заявления о внесении изменений в разрешение на строительство, кроме заявления о внесении изменений в разрешение на строительство исключительно в связи с продлением срока действия такого разрешения;

2) недостоверность сведений, указанных в уведомлении о переходе прав на земельный участок, права пользования недрами, об образовании земельного участка;

3) несоответствие планируемого размещения объекта капитального строительства требованиям к строительству, реконструкции объекта капитального строительства, установленным на дату выдачи градостроительного плана образованного земельного участка, в случае, предусмотренном частью 21.7 статьи 51 Градостроительного Кодекса РФ. При этом градостроительный план земельного участка должен быть выдан не ранее чем за три года до дня направления уведомления, указанного в пункте 2.9.1 настоящего административного регламента;

4) несоответствие планируемого размещения объекта капитального строительства требованиям к строительству, реконструкции объекта капитального строительства, установленным на дату выдачи представленного для получения разрешения на строительство или для внесения изменений в разрешение на строительство градостроительного плана земельного участка в случае поступления заявления о внесении изменений в разрешение на строительство, кроме заявления о внесении изменений в разрешение на строительство исключительно в связи с продлением срока действия такого разрешения. В случае представления для внесения изменений в разрешение на строительство градостроительного плана земельного участка, выданного после получения разрешения на строительство, такой градостроительный план должен быть выдан не ранее чем за три года до дня направления заявления о внесении изменений в разрешение на строительство;

5) несоответствие планируемого объекта капитального строительства разрешенному использованию земельного участка и (или) ограничениям, установленным в соответствии с земельным и иным законодательством Российской Федерации и действующим на дату принятия решения о внесении изменений в разрешение на строительство, в случае, предусмотренном частью 21.7 статьи 51 Градостроительного Кодекса РФ, или в случае поступления заявления застройщика о внесении изменений в разрешение на строительство, кроме заявления о внесении изменений в разрешение на строительство исключительно в связи с продлением срока действия такого разрешения;

6) несоответствие планируемого размещения объекта капитального строительства требованиям, установленным в разрешении на отклонение от предельных параметров разрешенного строительства, реконструкции, в случае поступления заявления застройщика о внесении изменений в разрешение на строительство, кроме заявления о внесении изменений в разрешение на строительство исключительно в связи с продлением срока действия такого разрешения;

7) наличие информации о выявленном в рамках государственного строительного надзора, государственного земельного надзора или муниципального земельного

контроля факте отсутствия начатых работ по строительству, реконструкции на день подачи заявления о внесении изменений в разрешение на строительство в связи с продлением срока действия такого разрешения или информации органа государственного строительного надзора об отсутствии извещения о начале данных работ, если направление такого извещения является обязательным в соответствии с требованиями части 5 статьи 52 Градостроительного Кодекса РФ, в случае, если внесение изменений в разрешение на строительство связано с продлением срока действия разрешения на строительство. В этом случае администрация обязана запросить такую информацию в соответствующих органе государственной власти или органе местного самоуправления, в том числе с использованием единой системы межведомственного электронного взаимодействия и подключаемых к ней региональных систем межведомственного электронного взаимодействия;

8) подача заявления о внесении изменений в разрешение на строительство менее чем за десять рабочих дней до истечения срока действия разрешения на строительство.

2.10. Размер платы, взимаемой с заявителя при предоставлении муниципальной услуги.

Муниципальная услуга предоставляется на безвозмездной основе.

Максимальный срок ожидания в очереди при подаче запроса о предоставлении муниципальной услуги и при получении результата предоставления муниципальной услуги.

Максимальный срок ожидания в очереди при подаче запроса о предоставлении муниципальной услуги не должен превышать 15 минут.

Максимальный срок ожидания в очереди при получении результата предоставления муниципальной услуги не должен превышать 15 минут.

2.11. Срок регистрации запроса заявителя о предоставлении муниципальной услуги.

Регистрация запроса заявителя о предоставлении муниципальной услуги осуществляется в течение 1-го рабочего дня с момента поступления заявления и прилагаемых к нему документов. При поступлении заявления в электронной форме в выходные (праздничные) дни его регистрация производится на следующий рабочий день.

2.12. Требования к помещениям, в которых предоставляется муниципальная услуга.

2.12.1 Прием граждан осуществляется в специально выделенных для предоставления муниципальных услуг помещениях.

Помещения должны содержать места для информирования, ожидания и приема граждан. Помещения должны соответствовать санитарно-эпидемиологическим правилам и нормам, а также быть оборудованы противопожарной системой и средствами пожаротушения.

У входа в каждое помещение размещается табличка с наименованием помещения (зал ожидания, приема/выдачи документов и т.д.).

Центральный вход в здание, где располагается орган местного самоуправления, должен быть оборудован информационной табличкой (вывеской), содержащей информацию о наименовании, месте нахождения, режиме работы, телефонных номерах.

2.12.2. Около здания должны быть организованы парковочные места для автотранспорта, в том числе для лиц с ограниченными возможностями здоровья (инвалидов).

Доступ заявителей к парковочным местам является бесплатным.

2.12.3. В помещениях для ожидания заявителям отводятся места, оборудованные стульями, кресельными секциями. В местах ожидания должны быть предусмотрены средства для оказания первой помощи и доступные места общего пользования.

2.12.4. Места информирования, предназначенные для ознакомления заявителей с информационными материалами, оборудуются:

- информационными стендами, на которых размещается визуальная и текстовая информация;

- стульями и столами для оформления документов.

К информационным стендам должна быть обеспечена возможность свободного доступа граждан.

На информационных стендах, а также на официальных сайтах в сети Интернет размещается следующая обязательная информация:

- номера телефонов, факсов, адреса официальных сайтов, электронной почты органов, предоставляющих муниципальную услугу;

- режим работы органов, предоставляющих муниципальную услугу;

- графики личного приема граждан уполномоченными должностными лицами;

- номера кабинетов, где осуществляются прием письменных обращений граждан и устное информирование граждан; фамилии, имена, отчества и должности лиц, осуществляющих прием письменных обращений граждан и устное информирование граждан;

- текст настоящего административного регламента (полная версия - на официальном сайте администрации в сети Интернет);

- тексты, выдержки из нормативных правовых актов, регулирующих предоставление муниципальной услуги;

- образцы оформления документов.

2.12.5. Помещения для приема заявителей должны быть оборудованы табличками с указанием номера кабинета и должности лица, осуществляющего прием. Место для приема заявителей должно быть оборудовано стулом, иметь место для написания заявлений и размещения документов.

Помещения для приема заявителей должны обеспечивать возможность реализации прав лиц с ограниченными возможностями здоровья (инвалидов) на предоставление муниципальной услуги. Помещения оборудуются пандусами, санитарными помещениями, расширенными проходами, позволяющими обеспечить беспрепятственный доступ к указанным помещениям лиц с ограниченными возможностями здоровья, инвалидов, использующих кресла-коляски.

2.12.6. Требования к обеспечению условий доступности муниципальных услуг для инвалидов.

Орган, предоставляющий муниципальную услугу обеспечивает условия доступности для беспрепятственного доступа инвалидов в здание и помещения, в котором предоставляется муниципальная услуга, и получения муниципальной услуги в соответствии с требованиями, установленными Федеральным законом от 24.11.1995г. № 181-ФЗ «О социальной защите инвалидов в Российской Федерации», и другими законодательными и иными нормативными правовыми актами Российской Федерации и Воронежской области.

Если здание и помещения, в котором предоставляется услуга не приспособлены, или не полностью приспособлены для потребностей инвалидов, орган, предоставляющий муниципальную услугу, обеспечивает предоставление муниципальной услуги по месту жительства инвалида.

2.13. Показатели доступности и качества муниципальной услуги.

2.13.1. Показателями доступности муниципальной услуги являются:

- оборудование территорий, прилегающих к месторасположению

администрации, местами для парковки автотранспортных средств, в том числе для лиц с ограниченными возможностями здоровья (инвалидов);

- оборудование мест ожидания в администрации доступными местами общего пользования;

- оборудование мест ожидания и мест приема заявителей в администрации стульями, столами (стойками) для возможности оформления документов;

- соблюдение графика работы администрации;

- размещение полной, достоверной и актуальной информации о муниципальной услуге на Портале Воронежской области в сети Интернет, Едином портале государственных и муниципальных услуг (функций) в сети Интернет, на официальном сайте администрации, на информационных стендах в местах предоставления муниципальной услуги;

- возможность получения муниципальной услуги в МФЦ;

- возможность получения информации о ходе предоставления муниципальной услуги, в том числе с использованием информационно-коммуникационных технологий.

2.13.2. Показателями качества муниципальной услуги являются:

- полнота предоставления муниципальной услуги в соответствии с требованиями настоящего Административного регламента;

- соблюдение сроков предоставления муниципальной услуги;

- удельный вес жалоб, поступивших в администрацию по вопросу предоставления муниципальной услуги, в общем количестве заявлений на предоставление муниципальной услуги.

2.14. Особенности предоставления муниципальной услуги в многофункциональных центрах и особенности предоставления муниципальной услуги в электронной форме.

2.14.1. Прием заявителей (прием и выдача документов) осуществляется уполномоченными должностными лицами МФЦ.

2.14.2. Прием заявителей уполномоченными лицами осуществляется в соответствии с графиком (режимом) работы МФЦ.

2.14.3. Заявителям обеспечивается возможность копирования формы заявления, необходимого для получения муниципальной услуги, размещенного на официальном сайте администрации в сети Интернет (www.rossadm.ru), на Едином портале государственных и муниципальных услуг (функций) (www.gosuslugi.ru) и Портале Воронежской области (www.govvgn.ru).

2.14.4. Заявитель в целях получения муниципальной услуги может подать заявление в электронном виде с использованием информационно-технологической и коммуникационной инфраструктуры, в том числе Единого портала государственных и муниципальных услуг (функций) и (или) Портала Воронежской области.

2.14.5. За предоставлением муниципальной услуги заявитель может обратиться в Автономное учреждение Воронежской области «Многофункциональный центр предоставления государственных и муниципальных услуг» филиал в г. Россошь по адресу: 396650, Воронежская область, г. Россошь, ул. Пролетарская, 76.

2.14.6. Заявитель имеет право обратиться за получением муниципальной услуги в любой многофункциональный центр, расположенный на территории Воронежской области, вне зависимости от места регистрации (места проживания) при наличии технической возможности, по принципу экстерриториальности при предоставлении государственных и муниципальных услуг, согласно п.6 ч.2 ст.4 Закона Воронежской области от 27.12.2012г. № 177-ОЗ «О государственной поддержке создания и деятельности многофункциональных центров предоставления государственных и муниципальных услуг в Воронежской области».

3. Состав, последовательность и сроки выполнения административных процедур, требования к порядку их выполнения, в том числе особенности выполнения административных процедур в электронной форме, а также особенности выполнения процедур в многофункциональных центрах.

3.1. Исчерпывающий перечень административных процедур.

3.1.1. Предоставление муниципальной услуги включает в себя следующие административные процедуры:

- прием и регистрацию заявления (уведомления) и прилагаемых к нему документов;
- рассмотрение представленных документов; истребование документов (сведений), указанных в пункте 2.6.2 настоящего Административного регламента, которые находятся в распоряжении государственных органов, органов местного самоуправления и иных органов, в рамках межведомственного взаимодействия;
- подготовку разрешения (внесение изменений в разрешение) на строительство объекта капитального строительства или уведомления о мотивированном отказе в предоставлении муниципальной услуги;
- выдачу заявителю разрешения (внесение изменений в разрешение) на строительство объекта капитального строительства, или направление уведомления о мотивированном отказе в предоставлении муниципальной услуги.

3.1.2. Последовательность действий при предоставлении муниципальной услуги отражена в блок-схеме предоставления муниципальной услуги, приведенной в приложении № 5 к настоящему административному регламенту.

3.2. Прием и регистрация заявления и прилагаемых к нему документов.

Основанием для начала административной процедуры является личное обращение заявителя или его уполномоченного представителя в администрацию, в МФЦ с заявлением, либо поступление заявления в адрес администрации, в МФЦ посредством почтового отправления с описью вложения и уведомлением о вручении, с использованием Единого портала государственных и муниципальных услуг (функций) и (или) Портала государственных и муниципальных услуг Воронежской области.

К заявлению должны быть приложены документы, указанные в подпункте 2.6.1.1 (в п. 2.9. при внесении изменений в разрешение) настоящего Административного регламента.

3.2.2. В случае направления заявителем заявления посредством почтового отправления к заявлению о предоставлении муниципальной услуги прилагаются копии документов, удостоверенные в установленном законом порядке, подлинники документов не направляются.

При поступлении заявления и комплекта документов в электронном виде документы распечатываются на бумажном носителе, и в дальнейшем работа с ними ведется в установленном порядке.

3.2.3. При личном обращении заявителя или уполномоченного представителя в администрацию или в МФЦ должностное лицо, уполномоченное на прием документов:

- обеспечивает проверку наличия и правильности оформления документов;
- устанавливает предмет обращения, устанавливает личность заявителя, проверяет документ, удостоверяющий личность заявителя;
- проверяет полномочия заявителя, полномочия представителя заявителя действовать от его имени;
- проверяет соответствие заявления установленным требованиям;
- проверяет соответствие представленных документов следующим требованиям: документы в установленных законодательством случаях нотариально удостоверены,

скреплены печатями, имеют надлежащие подписи определенных законодательством должностных лиц; в документах нет подчисток, приписок, зачеркнутых слов и иных неоговоренных исправлений; документы не имеют серьезных повреждений, наличие которых не позволяет однозначно истолковать их содержание;

– регистрирует заявление с прилагаемым комплектом документов;
– выдает расписку в получении документов по установленной форме (приложение № 6 к настоящему Административному регламенту) с указанием перечня документов и даты их получения.

При направлении заявления и документов в форме электронного документа, получение документов подтверждается администрацией путем направления заявителю (представителю заявителя) сообщения о получении заявления и документов с указанием входящего регистрационного номера заявления, даты получения администрацией заявления и документов, а также перечень наименований файлов, представленных в форме электронных документов, с указанием их объема.

Сообщение о получении заявления и документов направляется в личный кабинет заявителя (представителя заявителя) на Едином портале государственных и муниципальных услуг (функций) или Портале государственных и муниципальных услуг Воронежской области.

Сообщение о получении заявления и документов направляется заявителю (представителю заявителя) не позднее рабочего дня, следующего за днем поступления заявления в администрацию.

3.2.4. В случае обращения заявителя за предоставлением муниципальной услуги через МФЦ зарегистрированное заявление передается с сопроводительным письмом в адрес администрации в течение одного рабочего дня с момента регистрации.

3.2.5. При наличии оснований, указанных в п. 2.7 настоящего Административного регламента, специалист, ответственный за прием документов, уведомляет заявителя о наличии препятствий к принятию документов, возвращает документы, объясняет заявителю содержание выявленных недостатков в представленных документах и предлагает принять меры по их устранению.

3.2.6. Результатом административной процедуры является прием и регистрация заявления и комплекта документов, выдача расписки в получении документов либо возврат документов заявителю.

3.2.7. Максимальный срок исполнения административной процедуры – в течение 1 рабочего дня.

3.3. Рассмотрение представленных документов, истребование документов (сведений), указанных в подпункте 2.6.1.1 настоящего административного регламента, в рамках межведомственного взаимодействия.

3.3.1. Основанием для начала административной процедуры является поступление зарегистрированного заявления и прилагаемых к нему документов в Отдел к специалисту, уполномоченному на рассмотрение представленных документов.

3.3.2. Специалист, уполномоченный на рассмотрение представленных документов, устанавливает:

1) наличие всех необходимых документов;
2) наличие полномочий заявителя (представителя заявителя) на обращение за предоставлением муниципальной услуги;

3) необходимость направления межведомственного запроса;

3.3.3. В случае отсутствия документов предусмотренных п. 2.6.1.1. (п. 2.9. при внесении изменений в разрешение на строительство) настоящего административного регламента специалист, уполномоченный на рассмотрение представленных документов, запрашивает такие документы путем направления межведомственных запросов:

- в Управление Федеральной службы государственной регистрации, кадастра и картографии по Воронежской области на получение выписок из Единого государственного реестра прав на недвижимое имущество и сделок с ним о зарегистрированных правах на объект недвижимости и земельный участок;

3.3.4. Межведомственный запрос направляется в срок, не превышающий один рабочий день, следующий за днем поступления специалисту, уполномоченному на рассмотрение представленных документов, заявления и прилагаемых документов.

3.3.5. Направление межведомственного запроса осуществляется в электронной форме посредством единой системы межведомственного электронного взаимодействия и подключенных к ней региональных систем межведомственного электронного взаимодействия.

Направление межведомственного запроса в бумажном виде допускается в случае отсутствия технической возможности направления межведомственных запросов в электронной форме посредством единой системы межведомственного электронного взаимодействия и подключенных к ней региональных систем межведомственного электронного взаимодействия.

Межведомственный запрос в бумажном виде заполняется в соответствии с требованиями, установленными статьей 7.2. Федерального закона от 27.07.2010г. № 210-ФЗ «Об организации предоставления государственных и муниципальных услуг».

3.3.6. Результатом административной процедуры является принятие решения о предоставлении разрешения на строительство или отказа в предоставлении разрешения на строительство (внесении изменений в разрешение на строительство или отказа во внесении изменений в разрешение на строительство).

3.3.7. Максимальный срок исполнения административной процедуры - 2 рабочих дня.

3.4. Подготовка разрешения (внесение изменений в разрешение) на строительство или решения об отказе в выдаче разрешения на строительство и направление (выдача) заявителю разрешения на строительство или решения об отказе в выдаче разрешения на строительство;

3.4.1. В случае отсутствия оснований, указанных в подразделе 2.8 настоящего Административного регламента, принимается решение о подготовке разрешения на строительство.

3.4.2. В случае отсутствия оснований, указанных в подразделе 2.9 настоящего Административного регламента, принимается решение о внесении изменений в разрешение на строительство.

3.4.3. В случае наличия оснований, указанных в подразделе 2.8 настоящего Административного регламента, принимается решение об отказе в предоставлении муниципальной услуги.

3.4.4. В случае наличия оснований, указанных в подразделе 2.9 настоящего Административного регламента, принимается решение об отказе в предоставлении муниципальной услуги.

3.4.5. По результатам принятого решения специалист администрации готовит проект разрешения, либо проект уведомления о мотивированном отказе в предоставлении муниципальной услуги.

Передаёт подготовленные проекты на подпись заместителю главы администрации.

Регистрирует подписанные документы в журнале регистрации.

3.4.4. При поступлении в администрацию заявления (уведомления) о получении муниципальной услуги через МФЦ зарегистрированные документы направляются с сопроводительным письмом в адрес МФЦ в день регистрации указанных документов в журнале регистрации.

3.4.5. Результатом административной процедуры является подготовка и подписание разрешения на строительство или принятие решения об отказе в выдаче разрешения на строительство и направление (выдача) заявителю разрешения на строительство или решения об отказе в выдаче разрешения (о внесении изменений в разрешение) на строительство.

3.4.6. Максимальный срок исполнения административной процедуры – 3 рабочих дня.

3.5. Выдача заявителю документов, подтверждающих предоставление муниципальной услуги, либо выдача (направление) уведомления о мотивированном отказе в предоставлении муниципальной услуги.

3.5.1. Разрешение на строительство объекта капитального строительства в течение 1-го рабочего дня со дня принятия решения выдается заявителю в администрации Россосанского муниципального района или в МФЦ.

Разрешение на строительство выдается в форме электронного документа, подписанного электронной подписью, в случае, если это указано в заявлении о выдаче разрешения на строительство.

(п. 3.5.1 в ред. постановления администрации Россосанского муниципального района от 26.03.2020г. № 254)

3.5.2. Уведомление о мотивированном отказе в предоставлении муниципальной услуги, подписанное заместителем главы администрации, в течение 1 календарного дня со дня принятия решения выдается заявителю лично в администрации или в МФЦ.

3.5.3. В случае неполучения заявителем уведомления о мотивированном отказе в предоставлении муниципальной услуги, уведомление о мотивированном отказе в предоставлении муниципальной услуги в течение 1 календарного дня направляется по адресу, указанному в заявлении.

3.5.4. Результатом административной процедуры является выдача заявителю разрешения (внесение изменений в ранее выданное разрешение) на строительство либо направление по адресу, указанному в заявлении, уведомления о мотивированном отказе в предоставлении муниципальной услуги.

3.5.5. В течение 3 дней со дня выдачи разрешения на строительство отдел направляет копию такого разрешения:

– в органы, уполномоченные на осуществление государственного строительного надзора (применительно к проектной документации объектов, предусмотренных статьей 49 Градостроительного кодекса РФ);

– в информационную систему обеспечения градостроительной деятельности в соответствии со ст.57 Градостроительного Кодекса РФ.

3.6. Подача запроса о предоставлении муниципальной услуги и иных документов, необходимых для предоставления муниципальной услуги, и прием таких запроса о предоставлении муниципальной услуги и документов в электронной форме.

3.6.1. В целях получения муниципальной услуги возможна подача заявления в форме электронного документа с использованием информационно-телекоммуникационных сетей общего пользования, в том числе Единого портала государственных и муниципальных услуг (функций) или Портала Воронежской области.

Заявление в форме электронного документа представляется путем заполнения формы запроса через личный кабинет на Едином портале государственных и муниципальных услуг (функций) и (или) Портале Воронежской области.

Заявление в форме электронного документа подписывается заявителем от имени физического лица с использованием простой электронной подписи.

Заявление в форме электронного документа от имени юридического лица заверяется электронной подписью:

- лица, действующего от имени юридического лица без доверенности;
- представителя юридического лица, действующего на основании доверенности, выданной в соответствии с законодательством Российской Федерации.

К заявлению в форме электронного документа прилагается копия документа, удостоверяющего личность представителя заявителя, если заявление представляется представителем заявителя в виде электронного образа такого документа.

В случае представления заявления в форме электронного документа представителем заявителя, действующим на основании доверенности, к заявлению в форме электронного документа также прилагается доверенность в виде электронного образа такого документа.

Электронные документы (электронные образы документов), прилагаемые к заявлению, в том числе доверенности, направляются в виде файлов в форматах PDF, TIF.

Качество предоставляемых электронных документов (электронных образов документов) в форматах PDF, TIF должно позволять в полном объеме прочитать текст документа и распознать реквизиты документа.

3.6.2. Для застройщиков, наименования которых содержат слова "специализированный застройщик", возможна подача заявления также с использованием единой информационной системы жилищного строительства, предусмотренной Федеральным законом от 30 декабря 2004 года N 214-ФЗ "Об участии в долевом строительстве многоквартирных домов и иных объектов недвижимости и о внесении изменений в некоторые законодательные акты Российской Федерации", за исключением случаев, если в соответствии с нормативным правовым актом Воронежской области подача заявления о выдаче разрешения на строительство осуществляется через иные информационные системы, которые должны быть интегрированы с единой информационной системой жилищного строительства.

3.6.3. Заявитель (представитель заявителя) вправе получить сведения о ходе предоставления муниципальной услуги в электронной форме с использованием информационно-телекоммуникационных сетей общего пользования, в том числе Единого портала государственных и муниципальных услуг (функций) или Портала государственных и муниципальных услуг Воронежской области.

3.6.4. Заявитель (представитель заявителя) в целях получения муниципальной услуги может получить результат предоставления муниципальной услуги в форме электронного документа с использованием информационно-телекоммуникационных сетей общего пользования, в том числе Единого портала государственных и муниципальных услуг (функций) или Портала государственных и муниципальных услуг Воронежской области.

3.7. Взаимодействие администрации с иными органами государственной власти, органами местного самоуправления и организациями, участвующими в предоставлении муниципальных услуг в электронной форме.

Для предоставления муниципальной услуги администрация осуществляет межведомственное взаимодействие с Управлением Федеральной службы государственной регистрации, кадастра и картографии по Воронежской области в электронной форме,

Документы, которые находятся в распоряжении названных органов заявитель вправе представить самостоятельно.

4. Формы контроля за исполнением административного регламента.

4.1. Текущий контроль организации предоставления муниципальной услуги осуществляется должностными лицами администрации Россошанского

муниципального района, ответственными за организацию работы по предоставлению муниципальной услуги.

4.2. Перечень иных должностных лиц администрации, осуществляющих текущий контроль организации предоставления муниципальной услуги, в том числе реализации предусмотренных настоящим административным регламентом административных процедур, устанавливается муниципальными правовыми актами администрации.

Муниципальные служащие, ответственные за предоставление муниципальной услуги, несут персональную ответственность за соблюдение сроков и порядка исполнения каждой административной процедуры, предусмотренной настоящим административным регламентом.

4.3. Текущий контроль осуществляется путем проведения должностным лицом, ответственным за организацию работы по предоставлению муниципальной услуги (заместителем главы администрации Россошанского муниципального района Воронежской области) проверок соблюдения и исполнения сотрудниками положений Административного регламента.

4.4. Проведение текущего контроля должно осуществляться не реже двух раз в год.

Текущий контроль может быть плановым (осуществляется на основании полугодовых или годовых планов работы органа местного самоуправления) и внеплановым (проводиться по конкретному обращению заявителя или иных заинтересованных лиц). При проверке могут рассматриваться все вопросы, связанные с предоставлением муниципальной услуги (комплексные проверки), или вопросы, связанные с исполнением отдельных административных процедур (тематические проверки).

Результаты проверки оформляются в виде справки, в которой отмечаются выявленные недостатки и указываются предложения по их устранению.

По результатам проведенных проверок в случае выявления нарушений прав заявителей виновные лица привлекаются к ответственности в соответствии с действующим законодательством Российской Федерации.

4.5 Контроль за предоставлением муниципальной услуги может быть осуществлен со стороны граждан, их объединений и организаций в соответствии с законодательством Российской Федерации.

5. Досудебный (внесудебный) порядок обжалования решений и действий (бездействия) органа, предоставляющего муниципальную услугу, а так же его должностного лица или муниципального служащего, работника.

5.1. Заявители имеют право на обжалование решений и действий (бездействия) должностных лиц администрации в досудебном порядке, на получение информации, необходимой для обоснования и рассмотрения жалобы.

5.2. Заявитель может обратиться с жалобой, в том числе в следующих случаях:

- 1) нарушение срока регистрации заявления об оказании муниципальной услуги;
- 2) нарушение срока предоставления муниципальной услуги;
- 3) требование у заявителя документов или информации либо осуществления действий, представление или осуществление которых не предусмотрено нормативными правовыми актами Российской Федерации, нормативными правовыми актами Воронежской области, нормативными правовыми актами для предоставления муниципальной услуги;
- 4) отказ в приеме документов, предоставление которых предусмотрено нормативными правовыми актами Российской Федерации, нормативными правовыми

актами Воронежской области нормативными правовыми актами администрации Россошанского муниципального района Воронежской области для предоставления муниципальной услуги, у заявителя;

5) отказ в предоставлении муниципальной услуги, если основания отказа не предусмотрены федеральными законами и принятыми в соответствии с ними иными нормативными правовыми актами Российской Федерации, законами и иными нормативными правовыми актами Воронежской области, нормативными правовыми актами администрации Россошанского муниципального района Воронежской области;

6) затребование с заявителя при предоставлении муниципальной услуги платы, не предусмотренной нормативными правовыми актами Российской Федерации, нормативными правовыми актами Воронежской области, нормативными правовыми актами администрации Россошанского муниципального района Воронежской области;

7) отказ должностного лица администрации в исправлении допущенных им опечаток и ошибок в выданных в результате предоставления муниципальной услуги документах, либо нарушение установленного срока таких исправлений.

8) нарушение срока или порядка выдачи документов по результатам предоставления муниципальной услуги;

9) приостановление предоставления муниципальной услуги, если основания приостановления не предусмотрены федеральными законами и принятыми в соответствии с ними иными нормативными правовыми актами Российской Федерации, законами и иными нормативными правовыми актами Воронежской области, нормативными правовыми актами органов местного самоуправления;

10) требование у заявителя при предоставлении муниципальной услуги документов или информации, отсутствие и (или) недостоверность которых не указывались при первоначальном отказе в приеме документов, необходимых для предоставления муниципальной услуги, либо в предоставлении муниципальной услуги, за исключением случаев, предусмотренных пунктом 4 части 1 статьи 7 Федерального закона от 27.07.2010 N 210-ФЗ "Об организации предоставления государственных и муниципальных услуг".

5.3. Основанием для начала процедуры досудебного (внесудебного) обжалования является поступившая жалоба.

Жалоба может быть направлена по почте, через многофункциональные центры, с использованием Единого портала государственных и муниципальных услуг (функций) либо Портала государственных и муниципальных услуг Воронежской области, а также может быть принята при личном приеме заявителя.

5.4. Жалоба должна содержать:

– наименование органа, предоставляющего муниципальную услугу, фамилию, имя, отчество должностного лица либо муниципального служащего, решения и действия (бездействие) которого обжалуются;

– фамилию, имя, отчество (последнее - при наличии), сведения о месте жительства заявителя - физического лица либо наименование, сведения о месте нахождения заявителя - юридического лица, а также номер (номера) контактного телефона, адрес (адреса) электронной почты (при наличии) и почтовый адрес, по которым должен быть направлен ответ заявителю;

– сведения об обжалуемых решениях и действиях (бездействии) администрации, должностного лица либо муниципального служащего;

– доводы, на основании которых заявитель не согласен с решением и действием (бездействием) администрации, должностного лица либо муниципального служащего. Заявителем могут быть представлены документы (при наличии), подтверждающие его доводы, либо их копии.

5.5. Заявитель может обжаловать решения и действия (бездействие)

должностных лиц, муниципальных служащих администрации главе администрации Россошанского муниципального района.

5.6. Должностные лица администрации, указанные в пункте 5.5 настоящего раздела административного регламента, проводят личный прием заявителей.

Личный прием должностными лицами проводится по предварительной записи. Запись заявителей проводится при личном обращении или с использованием средств телефонной связи по номерам телефонов, которые размещаются на официальном сайте администрации в сети Интернет и информационных стендах.

Специалист, осуществляющий запись заявителей на личный прием, информирует заявителя о дате, времени, месте приема, должности, фамилии, имени и отчестве должностного лица, осуществляющего прием.

5.7. Должностное лицо, уполномоченное на рассмотрение жалобы, или администрация отказывают в удовлетворении жалобы в следующих случаях:

- 1) наличие вступившего в законную силу решения суда, арбитражного суда по жалобе о том же предмете и по тем же основаниям;
- 2) подача жалобы лицом, полномочия которого не подтверждены в порядке, установленном законодательством;
- 3) наличие решения по жалобе, принятого ранее в соответствии с требованиями настоящего административного регламента в отношении того же заявителя и по тому же предмету жалобы.

5.8. Администрация при получении жалобы, в которой содержатся нецензурные либо оскорбительные выражения, угрозы жизни, здоровью и имуществу должностного лица, а также членов его семьи, вправе оставить жалобу без ответа по существу поставленных в ней вопросов и сообщить гражданину, направившему жалобу о недопустимости злоупотребления правом.

5.9. В случае, если текст жалобы не поддается прочтению, ответ на жалобу не дается, о чем в течение семи дней со дня регистрации жалобы, сообщается гражданину, направившему жалобу, если его фамилия и почтовый адрес поддается прочтению.

5.10. В случае, если текст жалобы не позволяет определить ее суть, ответ на жалобу не дается, о чем в течении семи дней со дня регистрации жалобы, сообщается гражданину, направившему жалобу

5.11. Заявители имеют право на получение документов и информации, необходимых для обоснования и рассмотрения жалобы.

5.12. Жалоба подлежит рассмотрению в течение пятнадцати рабочих дней со дня ее регистрации, а в случае обжалования отказа администрации, должностного лица администрации, в приеме документов у заявителя либо в исправлении допущенных опечаток и ошибок или в случае обжалования нарушения установленного срока таких исправлений - в течение пяти рабочих дней со дня ее регистрации.

5.13. Не позднее дня, следующего за днем принятия решения, указанного в пункте 5.12. настоящего административного регламента, заявителю в письменной форме и по желанию заявителя в электронной форме направляется мотивированный ответ о результатах рассмотрения жалобы.

5.14. В случае установления в ходе или по результатам рассмотрения жалобы признаков состава административного правонарушения или преступления должностное лицо, наделенное полномочиями по рассмотрению жалоб, незамедлительно направляет имеющиеся материалы в органы прокуратуры.

1. Место нахождения администрации Россошанского муниципального района Воронежской области:

396650, Россия, Воронежская область, г. Россошь пл. Ленина, 4.

График работы администрации Россошанского муниципального района Воронежской области:

понедельник - пятница: с 08.00 до 17.00;

перерыв: с 12.00 до 13.00.

Официальный сайт администрации Россошанского муниципального района Воронежской области в сети Интернет: www.rossadm.ru

Адрес электронной почты администрации Россошанского муниципального района Воронежской области: adminross@list.ru.

Телефоны для справок: 8(47396)-2-47-23, 8(47396)-5-22-98 (отдел архитектуры и градостроительства), 8(47396)-2-22-66 (факс) приемная администрации Россошанского муниципального района.

2. Автономное учреждение Воронежской области «Многофункциональный центр предоставления государственных и муниципальных услуг» филиал в г. Россошь (далее - АУ «МФЦ»):

Место нахождения АУ «МФЦ» в Россошанском муниципальном районе: 396650, Воронежская область, г. Россошь, ул. Пролетарская, 76.

Телефон для справок АУ «МФЦ»: 8 (47396) 4-50-50, 4-50-45 (факс).

Официальный сайт АУ «МФЦ» в сети Интернет: <http://mydocuments36.ru>

Адрес электронной почты АУ «МФЦ»: mfc@govvvrn.ru

График работы АУ «МФЦ»:

понедельник - с 8.00 до 17.00, перерыв 12-12,45

вторник, четверг, пятница - с 8.00 до 17.00, без перерыва

среда - с 8.00 до 20.00, без перерыва

суббота - с 08.00 до 15.45, перерыв 12-12,45

Главе администрации
Россошанского муниципального района

**для физических лиц
и индивидуальных предпринимателей**
_____ (Ф.И.О.),
документ, удостоверяющий личность _____,
_____,
(серия, номер, кем, когда выдан)

проживающего(ей) по адресу: _____
_____,
контактный телефон: _____

для юридических лиц

наименование юридического лица-
застройщика,

планирующего осуществлять
строительство (реконструкцию)

ИНН; юридический и почтовый адреса;

Ф.И.О. руководителя; телефон;
банковские реквизиты

**Заявление
о выдаче разрешения на строительство**

Прошу выдать разрешение на строительство/реконструкцию _____
(нужное подчеркнуть)

(наименование объекта)
на земельном участке по адресу: Воронежская область, Россошанский район,

(поселение, улица, номер участка)

сроком на _____ месяца(ев).

Планируемая дата начала строительства «__» _____ г.
Строительство (реконструкция) будет осуществляться на основании

_____ от «__» _____ г. № _____

(наименование документа)

Право на пользование землей закреплено _____

(наименование документа)

_____ от «__» _____ г. № _____

Проектная документация на строительство объекта разработана _____

(наименование проектной организации, ИНН, юридический и почтовый адреса,

Ф.И.О. руководителя, номер телефона, банковские реквизиты

(наименование банка, р/с, к/с, БИК))

имеющей право на выполнение проектных работ, закрепленное _____

(наименование документа и уполномоченной организации, его выдавшей)
от «__» _____ г. № _____, и согласована в установленном
порядке с заинтересованными организациями и органами архитектуры и
градостроительства:

- положительное заключение экспертизы проектной документации получено за
№ _____ от «__» _____ г.

Проектная документация утверждена _____
_____ за № _____ от «__» _____ г.

Дополнительно информируем:

Работы будут производиться подрядным (хозяйственным) способом в
соответствии с договором от «__» _____ г. № _____

_____ наименование организации, ИНН, юридический и почтовый адреса,

_____ Ф.И.О. руководителя, номер телефона,

Строительный контроль в соответствии с договором от «__» _____ г.
№ _____ будет осуществляться _____

_____ наименование организации, ИНН, юридический и почтовый адреса

_____ Ф.И.О. руководителя, номер телефона

Краткие проектные характеристики для строительства, реконструкции объекта
капитального строительства:

Наименование объекта капитального строительства, входящего в состав имущественного комплекса, в соответствии с проектной документацией			
Площадь застройки (кв. м)		Общая площадь (кв. м)	
Строительный объем (куб. м)		В том числе подземной части (куб. м)	
Количество этажей (шт.)		Высота (м)	
Количество подземных этажей (шт.)		Вместимость (чел.), иные показатели.	
Площадь застройки (кв. м)			

Краткие проектные характеристики линейного объекта (заполняется только в отношении линейного объекта с учетом показателей, содержащихся в утвержденной проектной документации на основании положительного заключения экспертизы проектной документации). Допускается заполнение не всех граф:

Категория (класс):	
Протяженность:	
Мощность (пропускная способность, грузооборот, интенсивность движения)	
Тип (КЛ, ВЛ, КВЛ), уровень напряжения ЛЭП	
Перечень конструктивных элементов, влияющих на безопасность:	
Иные показатели	

Обязуюсь обо всех изменениях, связанных с приведенными в настоящем заявлении сведениями, сообщать в администрацию Россошанского муниципального района.

В соответствии с требованиями Федерального закона от 27.07.2006 N 152-ФЗ «О персональных данных» даю согласие на сбор, систематизацию, накопление, хранение, уточнение (обновление, изменение), использование, распространение (в случаях, предусмотренных действующим законодательством Российской Федерации) предоставленных выше персональных данных. Настоящее согласие дано мною бессрочно.

_____ (должность)

_____ (подпись) (Ф.И.О.)

«_____» _____ г.
М.П.

Главе администрации
Россошанского муниципального района

**для физических лиц
и индивидуальных предпринимателей**
_____ (Ф.И.О.),
документ, удостоверяющий личность _____

_____,
(серия, номер, кем, когда выдан)

проживающего(ей) по адресу:

_____,
контактный телефон: _____

для юридических лиц

наименование юридического лица-
застройщика,

планирующего осуществлять
строительство (реконструкцию)

ИНН; юридический и почтовый адреса;

Ф.И.О. руководителя; телефон;
банковские реквизиты

Заявление

о внесении изменений в разрешение на строительство
в связи с продлением срока действия такого разрешения

Прошу продлить срок действия разрешения от " ____ " _____ г.
N _____ на строительство (реконструкцию) _____

(наименование объекта капитального строительства)

на земельном участке, расположенном по адресу: Россошанский
район _____

(поселение, улица, номер дома и кадастровый номер участка)

Главе администрации
Россошанского муниципального района

**для физических лиц
и индивидуальных предпринимателей**
_____ (Ф.И.О.),
документ, удостоверяющий личность _____
_____,
(серия, номер, кем, когда выдан)

проживающего(ей) по адресу:

_____,
контактный телефон: _____

для юридических лиц

наименование юридического лица-
застройщика,

планирующего осуществлять
строительство (реконструкцию)

ИНН; юридический и почтовый адреса;

Ф.И.О. руководителя; телефон;
банковские реквизиты

Уведомление
о переходе права на земельный участок,
об образовании земельного участка

Прошу внести изменения в разрешение на строительство

(наименование объекта капитального строительства)
от " ___ " _____ г. N _____.

Основания внесения изменений (реквизиты документов):
- правоустанавливающие документы на земельные участки в случае,
указанном в [части 21.5 статьи 51 Градостроительного кодекса Российской](#)

Федерации,

- решение об образовании земельных участков в случаях, предусмотренных частями 21.6 и 21.7 статьи 51 Градостроительного кодекса Российской Федерации,

- градостроительный план земельного участка, на котором планируется осуществить строительство, реконструкцию объекта капитального строительства в случае, предусмотренном частью 21.7 статьи 51 Градостроительного кодекса Российской Федерации,

В соответствии с требованиями Федерального закона от 27.07.2006N 152-ФЗ "О персональных данных" даю согласие на сбор, систематизацию, накопление, хранение, уточнение (обновление, изменение), использование, распространение (в случаях, предусмотренных действующим законодательством Российской Федерации) предоставленных выше персональных данных. Настоящее согласие дано мною бессрочно.

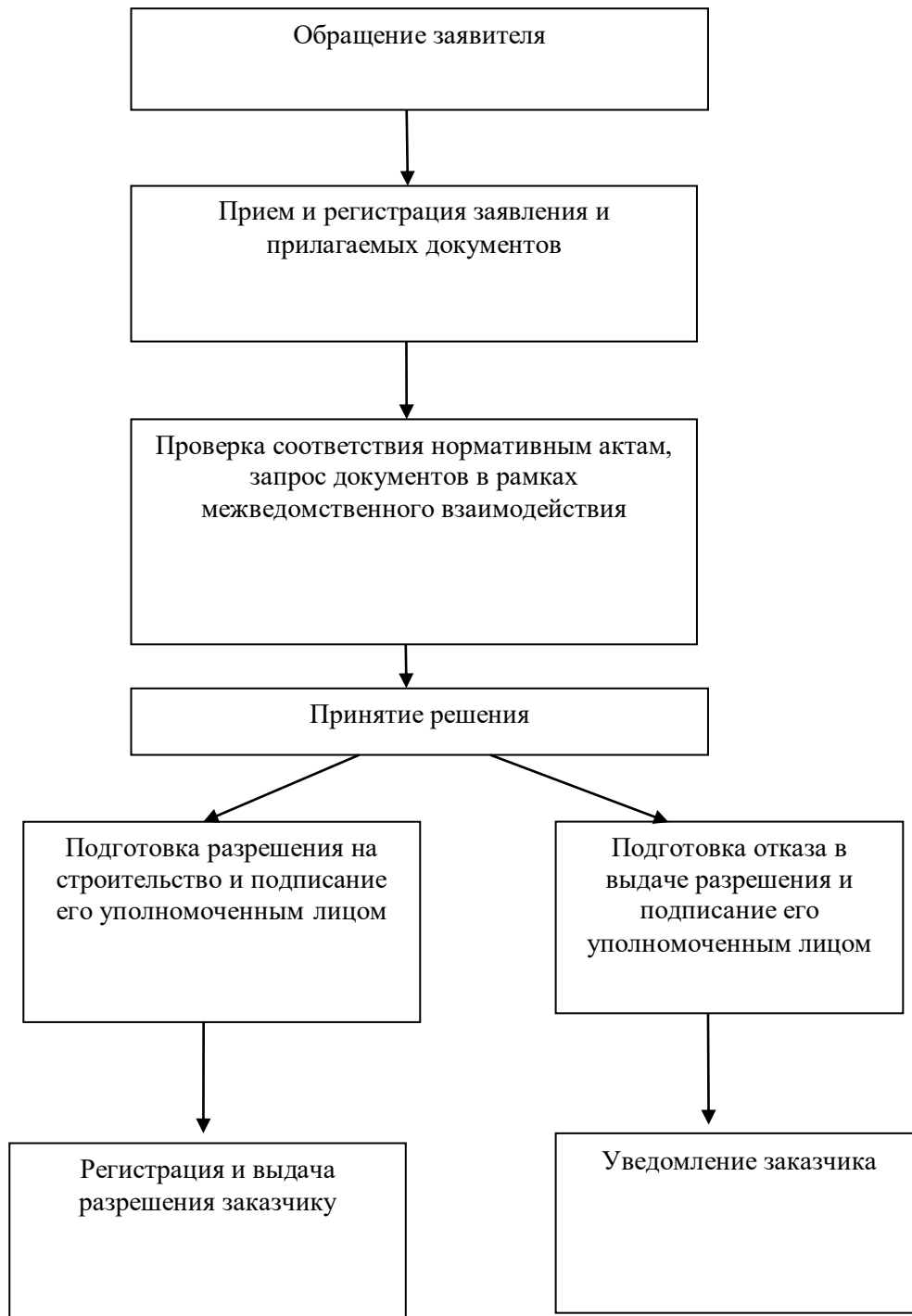
(должность)

(подпись)

(Ф.И.О.)

"__" _____ 20__ г.

БЛОК-СХЕМА
по представлению муниципальной услуги
«Предоставление разрешений на строительство»



РАСПИСКА
в получении документов, представленных для принятия решения
о предоставлении разрешения на строительство

Настоящим удостоверяется, что заявитель

_____ (фамилия, имя, отчество)
представил, а сотрудник администрации _____ получил
« _____ » _____ документы в количестве _____
(число) (месяц прописью)
(год) _____ экземпляров по прилагаемому к заявлению
(прописью)
перечню документов, необходимых для дачи выдачи разрешения на строительство

(согласно п. 2.6. Административного регламента):

(должность специалиста,
ответственного за
прием документов)

(подпись)

(расшифровка подписи)